



Medical Women's International Association
Associazione Italiana Donne Medico - AIDM
Sezione della Città Metropolitana di TORINO



**ASSOCIAZIONE ITALIANA
DONNE MEDICO**

Dr.ssa Gabriella Tanturri

STORIA DELLA MEDICINA DI GENERE

Giornata di Formazione sulla Medicina di Genere

- SPI CGIL -

Fortino (v. Cigna) – 19 maggio 2017 -

Dr.ssa Gabriella Tanturri

Associazione Italiana Donne Medico

In Medicina di Genere la X
NON è un pareggio!



ASSOCIAZIONE ITALIANA
DONNE MEDICO

Dr.ssa Gabriella Tanturri

<https://youtu.be/oA-Qx5qA2Jc>

Donna donna donna.....

Dr.ssa Gabriella Tanturri

L'inesistenza del corpo femminile nella medicina occidentale

i più grandi personaggi della storia della Medicina ritenevano la donna un essere imperfetto, una sottospecie di uomo. Se – di rado – se ne occupavano, dicevano:



Ippocrate e Galeno
stampa 1400 circa

Dr.ssa Gabriella Tanturri

L'inesistenza del corpo femminile nella medicina occidentale

Ippocrate, (400 a.c. circa):

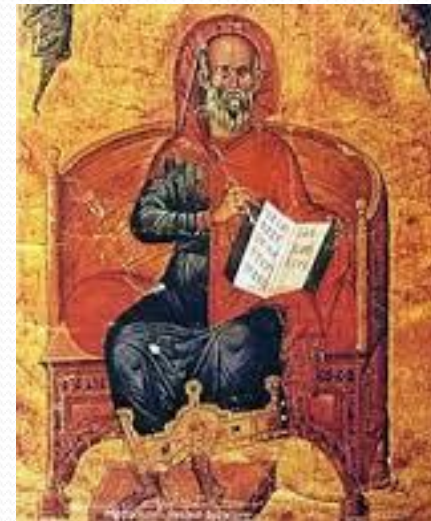
«La donna ha carne più molle e piena di umori, l'uomo carne più compatta. Per questo la donna deve espellere mensilmente il sangue che ha troppo abbondante, l'uomo invece ne assorbe quanto basta a nutrire il corpo...»



Se fossimo in grado di fornire a ciascuno la giusta dose di nutrimento ed esercizio fisico, né in eccesso né in difetto avremmo trovato la strada per la salute

Ippocrate 460-377 a.c.

Sembra di sentir parlare un cardiologo odierno....



In una Miniatura Bizantina, Ippocrate Appare deificato

Dr.ssa Gabriella Tanturri

L'inesistenza del corpo femminile nella medicina occidentale

Galeno (II secolo d. C.):

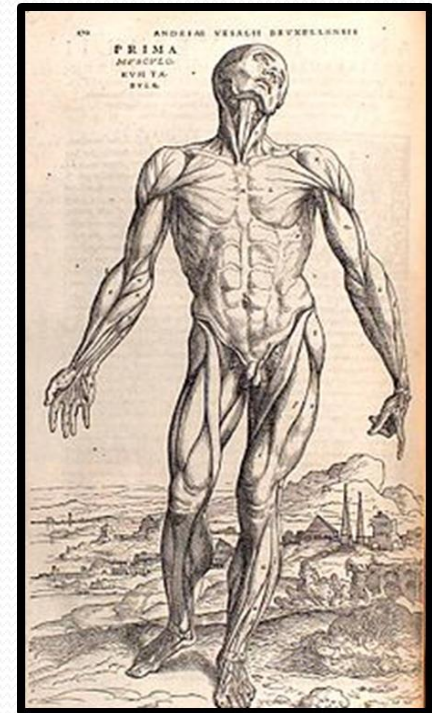
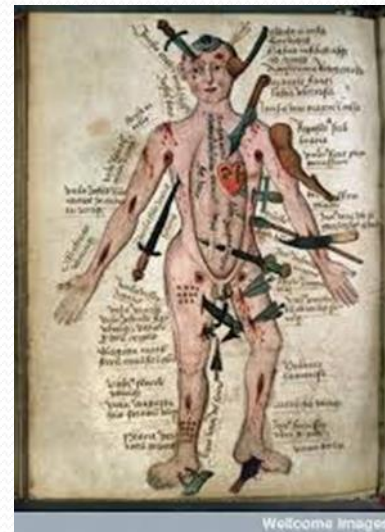
MODELLO MONOSESSUALE «Corpi maschili e femminili sono formati dalle stesse sostanze. Gli organi sessuali femminili sono una forma mutilata e imperfetta di quelli maschili, infatti sono nella donna introversi e per questo malamente sviluppati. La sterilità è una malattia tipica ed esclusiva delle donne. Non esiste sterilità maschile»



L'inesistenza del corpo femminile nella medicina occidentale

1543: Andrea Vesalio, fiammingo, medico personale di Carlo V° , fondatore della moderna anatomia umana. Opera principale: «De humani corporis fabrica»

“...è sufficiente studiare il corpo maschile, forma neutra universale, per capire anche il corpo femminile»



Dr.ssa Gabriella Tanturri

L'inesistenza del corpo femminile nella medicina occidentale

IMPLICAZIONE DEL MODELLO MONOSESUALE

Il sesso è uno solo, quello maschile. I generi sono due, divisi in modo netto. L'appartenenza di genere, anche a livello giuridico, è stabilita sulla morfologia degli organi sessuali.



C'è qualcosa di sbagliato nel tuo
corpo



Dr.ssa Gabriella Tantarri

Un corpo che non esiste non ha diritti

Il primo ospedale a Torino è stato fondato nel 1575 (Ospedale Mauriziano)

All'interno di esso
il primo reparto
femminile
è stato costituito
nel 1855



Ma come venivano curate le donne?

Le donne delle classi abbienti erano curate a casa.....ma a causa del «pudore», e spesso del senso di possesso da parte del marito, essendo i medici tutti maschi non potevano accedere al corpo femminile, se non in modo indiretto

Dipinto del 1780 che mostra un medico mentre procede, con discrezione, all'esame del polso di una paziente.



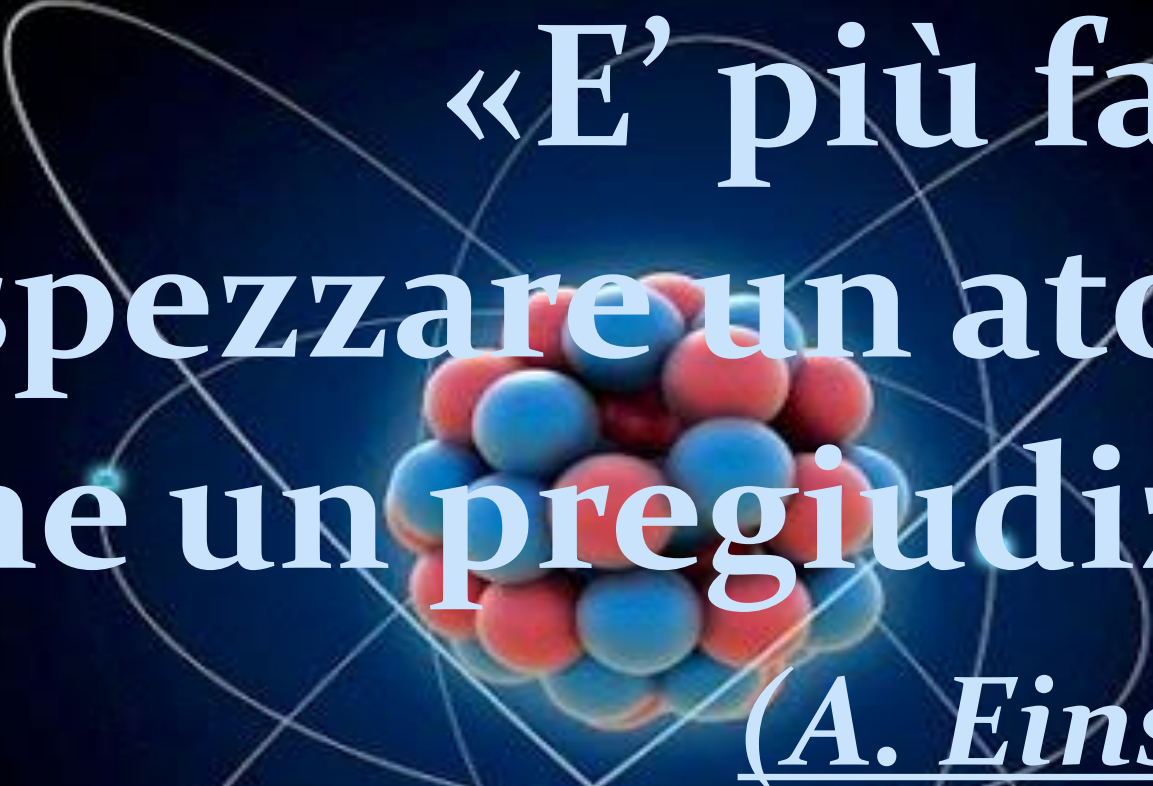
Ma come venivano curate le donne?

I medici costavano cari. Le donne delle classi sociali più svantaggiate ricevevano poche cure mediche.

Era sempre uno svantaggio?



Data la scarsa conoscenza del corpo femminile da parte della cultura medica ufficiale, a volte no: l'esperienza empirica delle «donne sagge», delle anziane e delle levatrici, aveva spesso una percezione del corpo femminile superiore a quella dei medici



«E' più facile
spezzare un atomo
che un pregiudizio»
(A. Einstein)

Perché il corpo femminile cominci a esistere...Bisogna attendere il 19° secolo

All'inizio del 19° secolo, finalmente (merito dell'illuminismo francese? dell'inizio della rivoluzione industriale?), si arriva a riconoscere l'esistenza di due sessi diversi! Il genere femminile assume una propria identità e proprie caratteristiche (uso di nomi specifici per le differenti strutture anatomiche) Dal 19° secolo gli organi sessuali interni e le loro patologie vengono studiate a fondo.. Si manifesta la volontà di normalizzare i corpi con ambiguità sessuali: inizia la medicalizzazione della anomalia sessuale (es ermafroditismo: passaggio da mostruosità da esibire nelle fiere a patologia da curare).



Il grande quesito della fine del 20° secolo: Uomini e donne differiscono SOLO nei caratteri sessuali?

Gli studi sul corpo femminile si sono concentrati fino agli anni '90 del secolo scorso sulla funzione riproduttiva e gli organi sessuali. Così la medicina di genere ha ironicamente coniato il termine

«Sindrome del Bikini»

All'organismo femminile veniva riconosciuta una sua specificità solo in riferimento ai caratteri sessuali

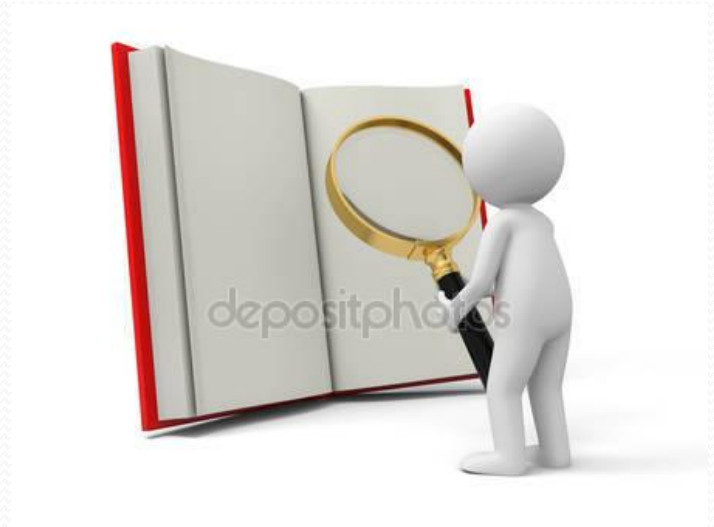


Piazza Armerina, Villa del Casale

Dr.ssa Gabriella Tantarri

Non si trova ciò che non si cerca

Alla fine degli anni '80 un gruppo di ricercatori americani ha analizzato alcune migliaia di pubblicazioni apparse sulle principali riviste scientifiche mondiali dal 1985 al 1988, per veder quante donne comparivano negli studi. Con l'eccezione delle malattie dell'apparato riproduttivo, quasi nessuno studio arruolava donne!



Non si trova ciò che non si cerca

?

Non si sapeva come si comportava l'organismo delle donne nelle comuni malattie (cardiache, polmonari, endocrinologiche...). Non si sapeva se vi fossero, e quali fossero, le differenze tra maschi e femmine.



Il «modello» di riferimento nei libri di testo come nella ricerca era l'organismo maschile..... Neutro, appunto! (nella foto: Norrie May Welby, primo «neutro sessuale» riconosciuto su un passaporto)

Ma.....

https://www.youtube.com/watch?v=s_fJ45JUzjg

Nel 1991 Bernardine Healy, cardiologa, prima donna nella storia a dirigere l'Istituto Nazionale di Salute Pubblica (NIH) degli U.S.A., attacca duramente i cardiologi americani per le minori cure, le minori attenzioni, gli errori grossolani che gravavano sulle pazienti donne e non sugli uomini



in medicina si
comincia a
parlare di **differenze**
di Genere e a
studiarle

Quale percorso ha attivato questa consapevolezza?

Tre le principali «cause scatenanti»:

- La spinta culturale del femminismo americano
- L'aumento numerico delle donne laureate in medicina, che sono diventate sufficientemente numerose da fare «massa critica» e....
- da assumere in qualche caso ruoli dirigenziali fondamentali, come è avvenuto con Bernardine Healy

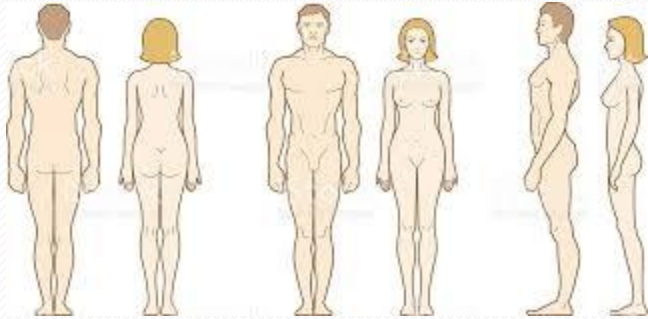


Dr.ssa G. Tanturri

Perché Medicina di genere e non di Sesso??



Cosa è il sesso? (cromosomi XX e XY determinano il fenotipo sessuale: genitali interni e esterni, massa muscolare...)



Ma cosa si intende per genere ?

L'insieme di caratteristiche di comportamento, sociali e culturali associate al sesso dell'individuo

HANNO INFLUENZA su cause, sintomi, possibilità diagnostiche e terapeutiche di molte malattie.

Genere.....

Donne (e uomini)
non si nasce,
si diventa



Simone de Beauvoir, *Il secondo sesso*, 1949

Dr.ssa Gabriella Tanturri- Come si educa al «GENERE»





Secondo il rapporto di The Intelligence Group 2013, sia la generazione dei cosiddetti Millennial (conosciuti anche come Generazione Y, sono i giovani dai 18 ai 24 anni) e dei loro fratelli minori (la cosiddetta Generazione Z, dai 14 ai 17) hanno preferenza per il genere neutro nell'abbigliamento e nella condivisione dei compiti domestici.... Ma non nella genitorialità. Gli stereotipi di genere sembrano avere meno presa sui giovani.

Dr.ssa G. Tantarri

**Il Genere è un determinante di salute fondamentale,
secondo l'Organizzazione Mondiale della Sanità (OMS)
Ne parla la dr.ssa Guglielmotti**



Cosa è quindi la Medicina di Genere?

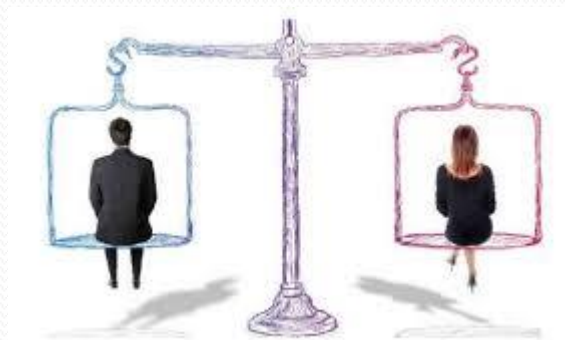
E' la medicina dell'appropriatezza.

Il Genere sono le differenze sociali tra donne e uomini, apprese e modificabili nel corso del tempo, con caratteristiche diverse entro e tra le culture.

La **Medicina di genere** è strumento di appropriatezza clinica, principio di equità delle cure per i bisogni di salute della donna e dell'uomo.

E' una nuova dimensione della medicina che studia l'influenza del sesso e del genere sulla fisiologia, la fisiopatologia e la patologia umana.

E' un approccio interdisciplinare tra le diverse aree mediche



In Italia: Dati ISTAT

Donne sono il 59% della popolazione di età > 65 anni.

Età media delle donne: 74.9 a negli Anni '70; 83.2 oggi

Età media di uomini: 69 a negli Anni '70; 77.6 oggi

Se però si considera la speranza di vita in buona salute, il vantaggio delle donne è molto più contenuto o anche nullo.

Sono gli uomini che si sentono più in salute, le donne sono maggiormente affette da patologie



Dr.ssa Gabriella Tanturri – Medicina di Genere è realtà recente

Alcuni settori in cui finora gli studi hanno portato maggiori notizie e certezze:

CARDIOLOGIA



PNEUMOLOGIA



FARMACOLOGIA



NEUROLOGIA E PSICHIATRIA.....



Per concludere

- *Medicina di Genere: non una medicina delle donne ma una disciplina trasversale che aiuti a ridurre le diseguaglianze e ad assicurare cure eque per entrambe i generi, portando la conoscenza e la consapevolezza della pari importanza e pari dignità delle differenze tra i due generi nell'anatomia, fisiologia, patologia, risposta ai presidi farmacologici e terapeutici in senso lato*
- *Un'opportunità reale di studio, ricerca, acquisizione di nuove conoscenze, per una migliore gestione delle malattie e delle cure*

L'altra metà del cielo? No, una delle due metà



